

De începuturile teatrului românesc

de Margareta BĂRBUȚĂ

Lungă și grea a fost calca străbătută de teatrul românesc, dela primele sale înjghebări, până la locul de cinste pe care-l ocupă astăzi în cultura noastră; grea, dar cu atât mai glorioasă, a fost lupta pe care întemeietorii teatrului nostru, și apoi urmașii lor întru consolidarea tradițiilor realiste populare create de aceștia, au dus-o împotriva oprămirii, împotriva tendințelor antipopulare și antinaționale promovate de clasele exploatare.

O evocare plină de adevăr și farmec a începuturilor teatrului nostru ne-o dă piesa lui Mircea Ștefănescu „Matei Millo” („Căruta cu paiate”), prezentată cu mult succes pe scena Teatrului Național „I. L. Caragiale” în regia lui Sică Alexandrescu, maestru emerit al artei din R.P.R.

Primul tablou ne înfățișează un eveniment de seamă: întoarcerea lui Matei Millo dela Paris, unde, în loc să studieze ingineria, a urmat „actoricescul meșteșug”, spre marea disperare și revoltă a boierilor, rudele sale, care socotesc că „nu-i cuviincios ca un cin (rang) boieresc să se sue pe stena”.

Spectacolul ne introduce dela început în atmosfera epocii premergătoare revoluției dela 1848. Din vorbele boierilor adunați în casa postelnicului Manolachi aflăm despre „unele turburări” care le amenință huzurul. Din vorbele avântate ale lui Matei Millo aflăm despre străduințele oamenilor de cultură progresiști de a lumina poporul și a-l îndemna să se ridice

*) Pe marginea spectacolului cu piesa „Matei Millo” de Mircea Ștefănescu.



să-și ceară drepturile. În această atmosferă s'a plămădit și ideea unui teatru național, care să fie tribună de luptă pentru libertate națională și progres social.

Pe Matei Millo îl cunoaștem în interpretarea artistului emerit al R.P.R., Marcel Angheliescu. Sarcina actorului n'a fost deloc ușoară. El avea de interpretat rolul unui personaj istoric, o ființă reală devenită imagine artistică. Marcel Angheliescu a reușit să pătrundă fondul sufletesc al personajului, redând printr'un joc bogat în nuanțe, emoționant și convingător, trăsăturile marelui actor. Atât cât i-a îngăduit textul piesei, ale cărei deficiențe în această privință le vom arăta mai departe, Marcel Angheliescu a redat un Millo luptător pentru cauza teatrului românesc, pentru cauza poporului.

Această trăsătură se reliefează dela prima întâlnire cu celălalt mare actor dela începuturile teatrului nostru, Mihail Pascali, interpretat cu multă înțelegere și adâncime de Emil Botta. Scena aceasta cuprinde o excelentă parodie a genului de teatru melodramatic pseudo-romantic importat din apus pe la mijlocul veacului trecut. Atât autorul cât și interpretii au dat dovadă de măiestrie artistică, de un fin simț al umorului, care transformă o scenă de așa zisă tragedie într'o comedie hilară.

Prin Millo și Pascali se întâlnesc în această scenă două concepții diferite asupra mijloacelor de culturalizare

Marcel Angheliescu, artist emerit al R.P.R., în rolul lui Matei Millo.

a maselor prin teatru. Pascali vrea să facă cunoscută în țară „dramele lumii civilizate”, disprețuind repertoriul românesc, încă sărac, și jucând, în așteptarea momentului când îl va putea juca pe Hamlet, melodrame siropoase gen „Inimi străpunse sau Erorile destinului”, care n'aveau nimic comun cu viața și năzuințele poporului. Millo, dimpotrivă, socotea că numai un repertoriu românesc, în care masele să întâlnească „oamenii și întâmplările pe care le cunoșc din viață” ar sluji cu adevărat la dezvoltarea teatrului și culturii românești, teatru pentru care luptau pe vremea aceea Alexandri, Costache Caragiale, Russo, Negruzzi și alții.

Aceste concepții atât de diferite cu privire la mijloacele care trebuiau folosite întru servirea aceluiaș scop — propășirea culturii românești — nu i-au împiedicat totuși pe cei doi mari actori ai teatrului nostru să-și unească un timp talentele în bătălia împotriva oligarhiei și a cenzurii ei.

Un tablou important al spectacolului ne aduce în fața ochilor imaginea teatrului dela Copou, pe scena căruia, împotriva opreliștelor cenzurii și ale poliției, în ciuda prejudecăților boierimii, dușmană a oricărei manifestări a culturii naționale, s'a prezentat o piesă presărată cu cuplete satirice, în care se biciuiau viciile societății bazate pe exploatarea poporului. Îi găsim în această scenă pe actorii uniți pentru servirea mărețului ideal de dreptate socială care-i anima pe toți slujitorii progresiști ai culturii românești. În acest tablou facem cunoștință cu o latură nouă a talentului lui Emil Botta, care în rolul păpușarului Ion desfășoară multă vervă și humor popular. Tabloul ne ajută să cunoaștem îndeaproape condițiile în care se reprezentau în secolul trecut piesele românești care vorbeau poporului despre viața și necazurile sale.

Pe scena teatrului dela Copou, Matei Millo și Mihail Pascali și-au unit arta pentru a biciui, prin mijlocirea cupletului satiric, viciile societății bazate pe exploatarea poporului.

Ultima parte a piesei ni-i înfățișează pe acești slujitori ai teatrului românesc treizeci de ani mai târziu. Istoria a mers înainte. Burghezia, trădătoare a revoluției dela 1848, s'a apropiat de moșierime, cu care a încheiat monstroasa coaliție. În locul Chirițelor au apărut Miticii, Vetele, Zifele și Jupânii Dumitrache. Soarta creatorului de artă nu s'a schimbat însă. Reduși la mizerie, copleșiți de concurența trupelor străine protejate de stăpânire, dezbrinați de aceeași stăpânire pentru a nu-și întări forțele prin unire, Millo și Pascali se întâlnesc din nou în București, în ajunul unui mare eveniment al teatrului nostru: premiera piesei „O noapte furtunoasă” de I. L. Caragiale. Autorul și interpretii au creat în acest tablou momente emoționante. Vestea morții lui Millo, — tragica farsă jucată de artist pentru a încasa ajutorul de înmormântare și a dovedi puterincilor zilei cât de meschini sunt — apariția ficei Catrinei, dragostea din tinerețe a lui Millo, întâlnirea celor doi actori îmbătrâniți, bucuria lor comună la vederea așifului anunțând premiera „Noptii furtunoase” — sunt scene care vor rămâne adânc întipărite în mintea spectatorului. Se remarcă îndeosebi în acest tablou jocul complex, plin de căldură, în care umorul se îmbină cu duiosia, al lui Gheorghe Timică în rolul bătrânului suflor Smarandache. Emoționează de asemenea jocul sobru al Marietei Deculescu, în rolul fostei subrete, acum bătrâna Frusina, care-și poartă cu discreție dragostea ei neîmpărțită pentru „Bădia” Matei Millo.

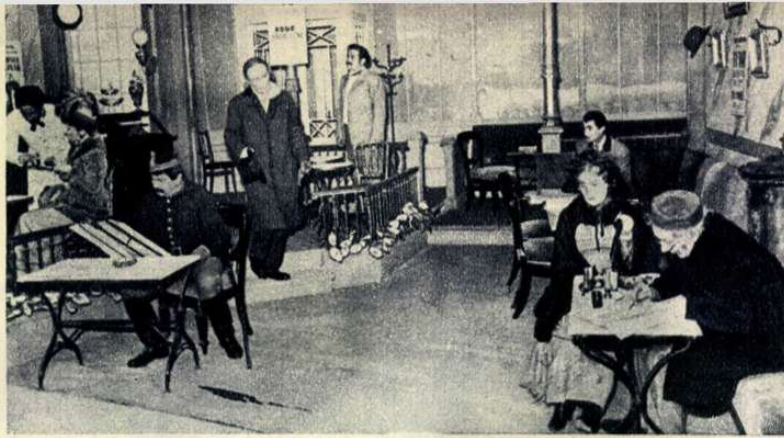
Piesa are unele lacune. Am fi vrut să-l vedem pe Matei Millo angajat mai activ în bătălia pentru



teatrul românesc. Am fi vrut să vedem mai limpede împotriva cui a trebuit să lupte el și, împreună cu el, toți oamenii de cultură progresiști ai vremii. Nu putem crede că dușmanii poporului și ai culturii noastre erau în vremea aceea numai oameni de tipul imoralului boier Manolachi sau al cretinului boier Nunuță. Oamenii de cultură ai vremii nu apar în piesă, numele lor este amintit doar în treacăt, iar figura lui Millo apare oarecum izolată în lupta generală pentru dezvoltarea culturii noastre naționale, care s'a desfășurat în cursul veacului trecut. Această deficiență apare cu atât mai evidentă în ultima parte a piesei, în care Matei Millo are rolul de spectator al teatrului românesc, nu de făuritor al lui.

Această lipsă a piesei, care nu scoate în evidență destul de clar rolul lui Matei Millo în crearea și dezvoltarea teatrului românesc, se reflectă și în interpretarea actorului, care n'a redat în suficientă măsură caracterul combativ al personajului.

Apoi, în spectacol, accentul mol-



Treizeci de ani mai târziu, înaintașii teatrului românesc se reîntânesc în vestita cafenea „Fialcovski”.

dovenesc artificial supără uneori urechea, dând o coloratură neferică limbii unor personaje.

Totuși, aceste deficiențe nu întunecă valoarea spectacolului, care este o mare realizare a teatrului nostru. Regia, decorurile și interpretarea au contribuit la crearea unei imagini veridice, emoționante, a începuturilor teatrului românesc.

O contribuție valoroasă la realizarea spectacolului au adus și ceilalți interpreți printre care: Al. Giugariu, artist emerit al R.P.R., care în rolul boierului Manolachi a subliniat cu humor trăsăturile caracteristice ale acestuia: rapacitatea, disprețul față de popor și față de cultură, corupția morală; Silvia Dumitrescu,

care a interpretat cu justă ascuțime critică figura boieresei „tante Pulcherie”; Eugenia Popovici, interpretă exuberantă a celor două Catrine; Niky Athanasiu, just interpret al arivistului boier Nunuță; Șerban Iamandi, în rolul lui Ioniță; Cella Dima, în rolul frivolei Marghiolițe; artista poporului Sonia Cluceru, care în rolul Chirței, a scos în evidență cu mult humor caracterul acestui personaj, și alții.

Bine construit este finalul spectacolului, care deschide perspective asupra viitorului fericit al patriei și al teatrului nostru. Matei Millo spune în una din ultimele lui replici: „Când teatrul va fi în adevăr al celor mulți, copiii acestia... și urmașii lor... vor fi mai fericiți decât noi...”

Adâncii adevăr al acestor cuvinte a fost confirmat de viață. Actorii de azi, cărora regimul de democrație populară le-a creat condiții minunate de viață și de muncă, simt o adâncă emoție interpretând rolurile înaintașilor lor, care în condiții vitrege au pus bazele artei scenice românești.

MAXIMAFILIE

Maximafilia constă în colecționarea timbrilor aplicate și obliterate (stampilate) pe cărți poștale ilustrate.

Cartea maximă, căci astfel se numește această piesă filatelică, este formată din trei elemente și anume:



timbrul, cartea (ilustrată) și stampila, toate trei trebuind să prezinte între ele un „maximum” de concordanță, atât din punct de vedere al subiectului, cât și din cel al locului și timpului. Cartea poștală ilustrată (cartea maximă) trebuie să aibă același subiect ca și al timbrului ce este aplicat pe ea. Localitatea specificată în stampila poștală trebuie să aibă deasemenea o legătură cu subiectul timbrului și, natural, cu al cărții poștale ilustrate.

În ce privește data obliteratei, ea poate fi din prima zi a emisiunii până în ziua în care timbrul are valabilitate de francare. În general se preferă prima zi a emisiunii.

Pe o carte maximă nu poate figura decât un singur timbru și acesta aplicat direct pe fața cărții poștale ilustrate.

Acest gen nou de colecționare își va găsi în scurtă vreme adepți și în rândurile filateliștilor noștri. În țara noastră s'au emis până în prezent 9 cărți maxime: Karl Marx, V. Maiacovski, Ion Negulici, Filimon Sârbu, C. D. Rosenthal, Pavel Tcacenco, I. L. Caragiale, Leonardo da Vinci și N. Bălcescu.

În pregătire sunt: Ciprian Porumbescu și Aurel Vlaicu.

POȘTA SĂLAJULUI

Din perioada de după 23 August 1944, când Armatele Sovietice eliberatoare înfrânte cu oștile române, au zdrobit stăpânirea fascistă în Transilvania de nord și până la 20 Ianuarie 1945 — data încheierii armistițiului dintre U.R.S.S. și Ungaria, — serviciul poștal a fost menținut în județele din nordul Transilvaniei de autoritățile județene, care activau independente unele de altele.

Epuizarea stocului de timbre maghiare cât și schimbarea tarifului au necesitat emisiuni de noi timbre, pentru ca serviciul poștal să se efectueze în condițiuni normale. Aceste timbre au fost emise de autoritățile locale.

Din aceste emisiuni ale anilor 1944—1945 se cunosc cele ale autorităților din Năsăud, Odorhei, Oradea, Satu-Mare, Sălaj (supratipar Poșta Sălajului), Sighet și Tg. Mureș.

Dintre toate acestea, emisiunea tipărită la Zalău, cunoscută sub denumirea de „Poșta Sălajului”, este cea mai interesantă. Ea este formată din trei valori, având unități monetare maghiare

de 50 filleri, de 1 și 2 Pengő. Timbrele au fost tipărite cu mijloace și posibilități locale, relativ rudimentare. Tirajul lor a fost de 9.780 serii complete, ceea ce reprezintă o emisiune foarte redusă.

Valorile de 50 filleri și 1 Pengő s'au tipărit în coli de câte 30 de bucăți, iar valoarea de 2 Pengő, în coli de câte 25 de bucăți.

Cele trei valori au următoarele culori și subiecte: prima, de 50 filleri, este galbenă, înfățișând un factor poștal rural; cea de 1 Pengő, albastru deschis, cu același desen; valoarea de 2 Pengő, violet și galben, înfățișând o căruță poștală pe drum de munte și fosta stemă a Sălajului.

Această emisiune reprezintă o valoare istorică și este colecționată de către filateliștii amatori ai emisiunilor speciale.

Cliseele acestor timbre se găsesc în conservatorul Ministerului Poștelor și Telecomunicațiilor și desigur, vor reprezenta piese interesante în muzeul poștal proiectat pentru un viitor apropiat.

