

teatrul de stat piatra neamț



# STAȚIA DE AUTOBUZ

PIESĂ ÎN TREI ACTE DE WILLIAM INGE

Nr. inv. D.J. 6.6 (2)

# WILLIAM INGE

Dramaturgul american William Inge s-a născut în 1913 într-unul din orașele provinciale, din Vestul Mijlociu al Statelor Unite (Independence, Kansas) cu totul asemănătoare celor descrise cu particularitățile și nostalgiile dăinuitoare, în piesele sale — ca **Stația de autobuz** sau **Picnic**. El și-a făcut studiile la colegiul local și apoi profesor — la un colegiu pentru fete (între 1938—1943) și apoi asistent la catedra de literatură engleză a Universității Washington. (1948—1949). Între timp, Inge a fost ziarist (critic dramatic și muzical al ziarului provincial **St. Louis Star Times** (1943—1946), însă succesul primei sale piese l-a determinat să se consacre activității de scriitor.

După **Further Off from Heaven (Și mai departe de cer)** apărută în 1947, Inge a obținut un mare succes de critică și public cu drama **Come back, little Sheba (Întoarce-te, micuță Saba)**, 1950), piesă de atmosferă apăsătoare, bîntuită de nostalgia și de complexele nerealizării unei familii obișnuite într-un oraș de provincie american: un cuplu între două vîrste își trăiește drama vieții pierdute, sperînd încă, împotriva rațiunii, în reîntoarcerea acasă a cătelului (micuța Saba) dispărută fără urmă. De fapt, această nostalgie a unei ființe care să vină — sau să se reîntoarcă — din afară, pentru a schimba monotonia tristă, închistată de rigidități ale vieții cotidiene, constituie tema principală a dramelor lui Inge. Ea este evidentă în **Bus Stop (Stația de autobuz)** jucată prima dată în 1955, și mai ales în piesa sa cea mai cunoscută **Picnic (1953)**, deținătoare a celor

mai importante premii literare dramatice americane — Premiul Pulitzer, Premiul criticilor dramatici, Premiul fundației Donaldson.

Această piesă — care a fost ecranizată cu mare succes (filmul obținînd de asemenea o serie de premii de interpretare și regie) se aseamănă prin temă și prin atmosferă cu **Omul care aduce ploaie** (pe care a precedat-o, de altfel), integrîndu-se prin aceasta în tradiția dramelor de evaziune aparentă — dar cu valențe satirice față de mediul din care se străduiesc să scape eroii — și de protest din drama americană.

În 1957, Inge a mai repurtat un succes de critică cu o altă dramă **Dark at the Top of the Stairs (Intunericul din capul scării)**, piesă care se ocupă aparent de o dramă tipică de neadaptare a adolescenței, dar care se combină cu note de protest împotriva prejudecăților rasiale și sociale din anumite medii ale păturilor înstărite din provincia americană. Următoarele piese **A Loss of Roses (Trandafirii pierduți)** — 1959 — și **Natural Affection (Afecțiune naturală)** — 1963 — nu au confirmat, după părerea criticilor, speranțele deosebite suscitade de lucrările precedente. Inge este de asemenea autorul unui scenariu de film — **Splendor in the Grass (Splendoare în iarbă)**, 1961, laureat al premiului Oscar al Academiei de film, pentru cel mai bun scenariu original al anului, de asemenea o dramă a adolescenței, dar cu observații realiste care fac să semene cu piesele de aceeași inspirație ale lui Miller sau Williams.

WILLIAM INGE

2: Geo Stefan  
ent vinda albat

Format: 70/100

# STAȚIA DE AUTOBUZ

traducere de FLOREA ZĂNEL și MIRCEA IVĂNESCU

## distribuția

...e momente...  
...ie în care oamenii,  
...ască valoarea lor ex...

Decorul :

MIHAI MĂDESCU

Costume :

GABRIELA NAZARIE

Ilustrația muzicală :

Ing. LUCIAN IONESCU  
și ROMEO CHELARU

Peruci-machiaj :

ELISABETA POPA MIJEA

Sufleur :

ELENA DUDULEANU

Regia tehnică :

MIHAIL DUDULEANU

Șef de producție :

FLORIN BURTEA

Grace . . . . . ADRIA PAMFIL  
CĂTĂLINA MURGEA  
Marcella Petrescu  
Elma . . . . . DONA FISCUTEANU  
Will . . . . . GEORGE POPA MIJEA  
Karl . . . . . ION ANDREI al. Lăfăr  
Bo Decker . . . . . TRAIAN PÎRLOG  
Virgil Blessing . . . . . ION FISCUTEANU  
Cherry . . . . . ILEANA STANA IONESCU  
Gerald Lyman . . . . . RADU VOICESCU

### COLABORATORI TEHNICI :

Pictor executant PETRESCU GHEORGHE  
Croitorie DINU DUMITRU  
NICULESCU MARIA  
BORCEA MARIA  
DUMITRU GHEORGHE  
Timplărie MARINESCU MIHAI  
ILIESCU MIHAI  
Electrică PELIPIAN MIRCEA  
POPOVICI VASILE  
Tapiserie HOGEA IOAN  
Sonorizare PUIU IOAN  
Recuziteri TOMULEASA IOAN  
PUȘCAS GHEORGHE  
Mînuitori decor CĂPITANU VASILE  
LUNGU GHEORGHE  
MARCIUC GHEORGHE  
VASILIU CONSTANTIN  
IPATE GHEORGHE  
CÎRNU ION  
Cabiniere ACATRINEI ELENA

1971. 10. 11. 6. 6 (2)



literare dramatice  
er, Premiul criticilor  
Donaldson.

3.6. st. fu  
Cineva spunea că atitudinea noastră zilnică este dictată de felul în care ne vedem personalitatea proiectată în viitor, că ne dăm silința să „părem ceea ce am vrea să fim — și încă nu sintem.

Nu e vorba aici despre altceva decit despre tendința laudabilă a omului de a se autodepăși, de a încerca să ajungă la idealul uman pe care singur și l-a propus și care, îi aduce o justificare substanțială a existenței sale.

Există însă în viață împrejurări, nu neapărat momente cruciale, care obligă la mai multă sinceritate, în care „eu” este analizat cu luciditate și în care masca convențională a comportamentului cotidian este dată cu simplitate la o parte lăsind privitorului un chip fără fard și fără grimă.

Aceste momente de sinceritate corespund momentelor de meditație în care oamenii, față în față cu ei înșiși, caută să stabilească valoarea lor exactă făcând un bilanț al vieții lor, un bilanț al reușitelor sau al insucceselor, găsind în acest lucru noi clanuri pentru viitor sau acceptarea resemnată — în cazul ratării — a propriei mediocrități.

O astfel de împrejurare își alege dramaturgul american William Inge, în piesa sa „Stația de autobuz”, operind un sondaj psihologic plin de finete și de profunzime, zugrăvindu-ne cu poezie câteva caractere, privind-și obiectul studiului cu înțelegere și arătându-ne frumusețea sufletului omenesc într-un climat și într-un mediu în care nici nu am bănuî.

Acțiunea piesei se desfășoară într-un mic restaurant aieclat stației de autobuz dintr-un mic orășel din Kansas. Deși sintem în luna martie, o recidivă a iernii a blocat cu zăpadă șoseaua către Topeka. Și iată că, autobuzul care vine dinspre Kansas City, pină la dezăpezire, trebuie să-și amîne plecarea cu câteva ore.

Proprietara restaurantului — Grace, ajutoarea sa Elma, șeriful orășelului Will, șoferul autobuzului Karl, și cei cîțiva pasageri, cow-boy-ii Bo Decker și Virgil Blessing, cîntăreața de cabaret Cherry și profesorul Gerald Lyman sint personajele care vor anima scena, cu biografia lor, cu revelațiile lor în conștiință.

Bo Decker, la vîrsta cînd „orice zboară se mîncă” este un cow-boy de 21 de ani, proprietarul unui ranch și posesor al unei sume bunicele depuse la bancă. Ducîndu-se la Kansas la un rodeo (întrecere între cow-boy) se îndrăgostește fulgerător de Cherry, cîntăreața de cabaret, o cere în căsătorie și o ia aproape cu forța, în autobuzul cu care se inapoia la ranch-ul său.

Cherry are răgazul în restaurantul din stația de autobuz să protesteze, să se plîngă șerifului Will că a fost luată împo-

stația  
de  
autobuz

triva voinței ei. Pentru Bo, faptul că o iubește pe Cherry e o rațiune suficientă, și nici nu vrea să-și pună problema că ea n-ar putea să-l iubească cu aceeași pasiune. Copil rizgiiat care dacă vrea luna crede că are dreptul s-o ia de pe cer și s-o agațe la butonieră, el primește o lecție usturătoare de la Will și în momentul când se așteaptă mai puțin reușește s-o cucerască cu adevărat pe Cherry, prin respectul pe care i-l acordă (renunțând la atitudinea pe care a adoptat-o față de un obiect care i-a făcut plăcere) prin resursele de tandrețe pe care le găsește și care i se păreau pînă atunci — datorită concepției că un bărbat adevărat este un „cuceritor” cu toate drepturile — umiltoare pentru ei.

În același timp Cherry, cu experiența tristă a vieții pe care a dus-o, cu sensibilitatea mutilată de tratamentul disprețuitor la care a fost supusă pînă atunci, își descoperă resurse nebănuite de gingășie, își descoperă aspirații frumoase și curate, demnitate și o nouă valoare în respectul și dragostea autentică pe care i-o arată Bo în final.

Elma, chelnerița restaurantului Grace și elevă la seral vede în profesorul Lyman, om cult și spiritual, personificarea idealului ei de existență.

Dezvăluirea caracterului veritabil al profesorului Lyman în ciuda amărăciunii conținute o înarmează cu o privire realistă asupra vieții și asupra relațiilor dintre oameni.

Pe de altă parte, doctorul în filozofie Gerald Lyman, corupător de minore și alcoolic inveterat, în fața naivității și purității Elmei, are curajul să-și recunoască ratarea și decrepitudinea sa morală, făcînd poate, în acest fel, primul pas pentru reabilitarea sa etică.

Aproape toate personajele din piesa lui Inge au revelații în conștiință dezvăluindu-ne aspirațiile lor frumoase, dezvăluindu-ne mocnita, scînteia de umanitate a fiecăruia în parte.

Lucrarea, prin exemplele care le dă, pune într-o lumină edificatoare dragostea, prietenia, moralitatea, respectul față de om și demnitatea, conchizînd optimist — prin zugrăvirea plină de suflu poetic a caracterelor prezentate — că fiecare individ are resurse omenesti nebănuite care-și așteaptă o valorificare pe măsura lor.

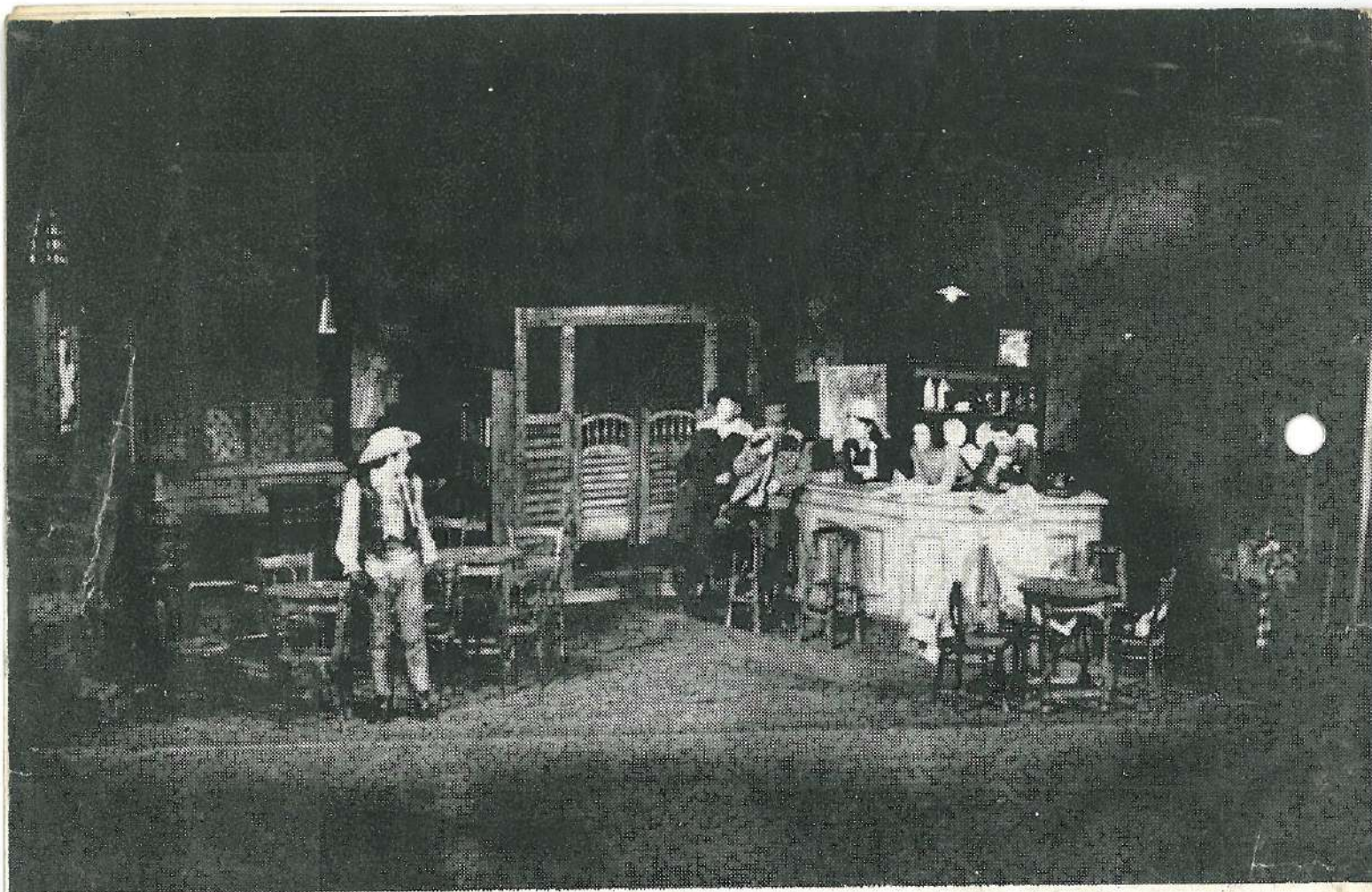
# The Cow-boy

Dar păcăleala cea mai bună, e desigur, aceea cu faimosul cow-boy — tip standardizat de Hollywood și televiziune ca centaur înarmat cu pistoale, pe care diferiți gură-cască de peste ocean îl iau drept bun și existînd în carne și oase. Farmecul nebulos al acestui personaj mitic începe să se năruie prin simpla traducere, a numelui „băiat la vaci”. În Statele Unite turmele de vite fiind foarte mari și terenurile pe care pasc foarte întinse, văcarii umblă într-adevăr călare — și călăresc foarte bine, dar cam aici se termină asemănarea cu legenda. Personajul real este demn de toată stima, muncește din greu de dimineață pînă la lăsarea întunericului la turma unde este argat. El nu are nicidecum aspect romantic, ci mai degrabă trudit. Din rîndurile mulțimii de cow-boy se desprinde într-adevăr un mic număr care se dedică cu totul rodeourilor. Un rodeo este o demonstrație de îndemînare la care participanții, amatori sau profesioniști, au de trecut astfel de probe ca prinderea cu lasso-ul a vitelor (crescute în libertate și deci în mod obișnuit nărăvașe) doborîrea unui taur într-o clipită, apucîndu-l de coarne în fuga calului, călărîrea unui cal neîmblîzit și chiar a unui taur. Cele mai bune performanțe din diferite categorii sînt premiate; dacă participantul este norocos — adică dacă are în afară de îndemînare și norocul de a nu se alege cu prea multe sau prea dese fracturi — poate să trăiască modest, călătorind prin Statele Unite în căutarea de rodeo-uri. Dacă nu ia premiu, a pierdut pe lîngă banii de drum și taxa care dă dreptul de a participa la întrecere. Taxa este destul de ridicată.

Am asistat la rodeo-uri. E un spectacol cam greoi pentru cei neinițiați, necunoscători ai regulilor complexe ale jocului. Participanții nu seamănă deloc cu eroii Hollywoodului; ei arată pur și simplu a oameni cumsecade.

ALEXANDRA SIDOROVICI și  
SILVIU BRUCAN

„America văzută de aproape”



I. P. Bacău 3897.965

Lei 2 —