



Cînd luna e albastră

Stagiunea 1967 — 1968

Premiera a II-a

CÎND LUNA E ALBASTRĂ

Comedie în trei acte de F. HUGH HERBERT

În românește de Catinca Ralea

Distribuția:

David Slater Ștefan Dăncinescu, artist emerit
Patty O'Neil Cornelia Gheorghiu
Donald Greham Dan Nuțu
Michael O'Neil Ion Schimbischi

Direcția de scenă:
VALERIU MOISESCU

Scenografia:
MARGA ENE

Într-o vreme în care o adevărată maree umană se revarsă înspre orașe, devenite neîncăpătoare, neputincioase în fața demografiei galopante și a extraordinarei presiuni a nisipurilor umane exercitată din afară asupra lor, cuvintele rostite de W. Whitman, cu peste jumătate de secol în urmă, apar azi mai înțelepte și mai adevărate ca oricând: „Suma impresiilor despre calitățile omenești ale acestor mari orașe îmi dă un viu sentiment al eroicului. Vioiciunea, prezența unui fizic frumos cu ochi care te privesc în față, cu un amestec de reținere, stăpînire de sine și prietenie — moravurile modelate de bun gust și de intelect și o creștere concretă a acelei tovărășii dintre om și om pe care o văd în viitor ca cea mai subtilă, cea mai puternică citadelă a acestei Uniuni cu multe unități — nu sînt vizibile numai în mod accidental în aceste mărețe șuvoaie de oameni: ci formează regula și media”.

„Asemănătoare unor mari oceane în fierbere”, marile orașe se umplu continuu, în ritm febril, de giganți de beton și aluminiu, de autostrăzi de zeci de kilometri, de parcuri vaste și suspendate, de fîntini monumentale și zeci de mii de parkinguri pentru furnicarul de mașini. Fenomenul urbanizării, ireversibil și necruțător, conținînd și inevitabilele agresivități împotriva omului (zgomotul, aglomerația, impuritățile aerului, absența unei vegetații suficien-

după datele comunicate de O.N.U., 80 la sută din populația lumii va locui în orașe.

Fragment din existența agitată și grăbită a cetățeanului trăitor în orașul modern, piesa **Cînd luna e albastră** de F. Hugh Herbert își poate revendica astfel o netăgăduită actualitate. Ducînd cu sine destinele unor eroi modești, simple efemeride ale marelui oraș, ea dezvăluie ceva din existența anonimă a celor care-i umplu în fiecare dimineață străzile și-i dau viață.

Desfășurîndu-se în New York primăvara, pe terasa turnului de observație a lui Empire State Building și apoi într-un apartament de pe strada 49 Est, povestea amuzantă a celor doi tineri — Patty și Don, inimoși, vorbăreți și simpatici — este produsul celui **ironic realism critic** de care vorbea Eric Mattram. Ea nu are nimic inedit și pretențios în arhitectura ei dar prin farmecul dialogului și al situațiilor va cuceri, cu siguranță, simpatia publicului ieșean.

Ilustrînd, în ultimă instanță, o concepție de viață prin tot ceea ce afirmă și întreprind eroii, piesa mai comunică și îndemnul de a-ți trăi viața cu încredere, firesc și nedisimulat. „Pur și simplu — existăm” — par să spună Patty și Don. Nuanțarea acestei atitudini se va produce însă în altă parte, undeva în adînc, în zonele invizibile, interzise ochiului uman sau, prin capriciul personajelor, în amănuntele nesemnificative, superficiale ale ei. Așa se întîmplă, de pildă, la Patty — o tinăra inteligentă, plină de farmec și grație, care reacționează cu promptitudine împotriva răului, a snobismului și sentimentalismului, cochetînd cu o



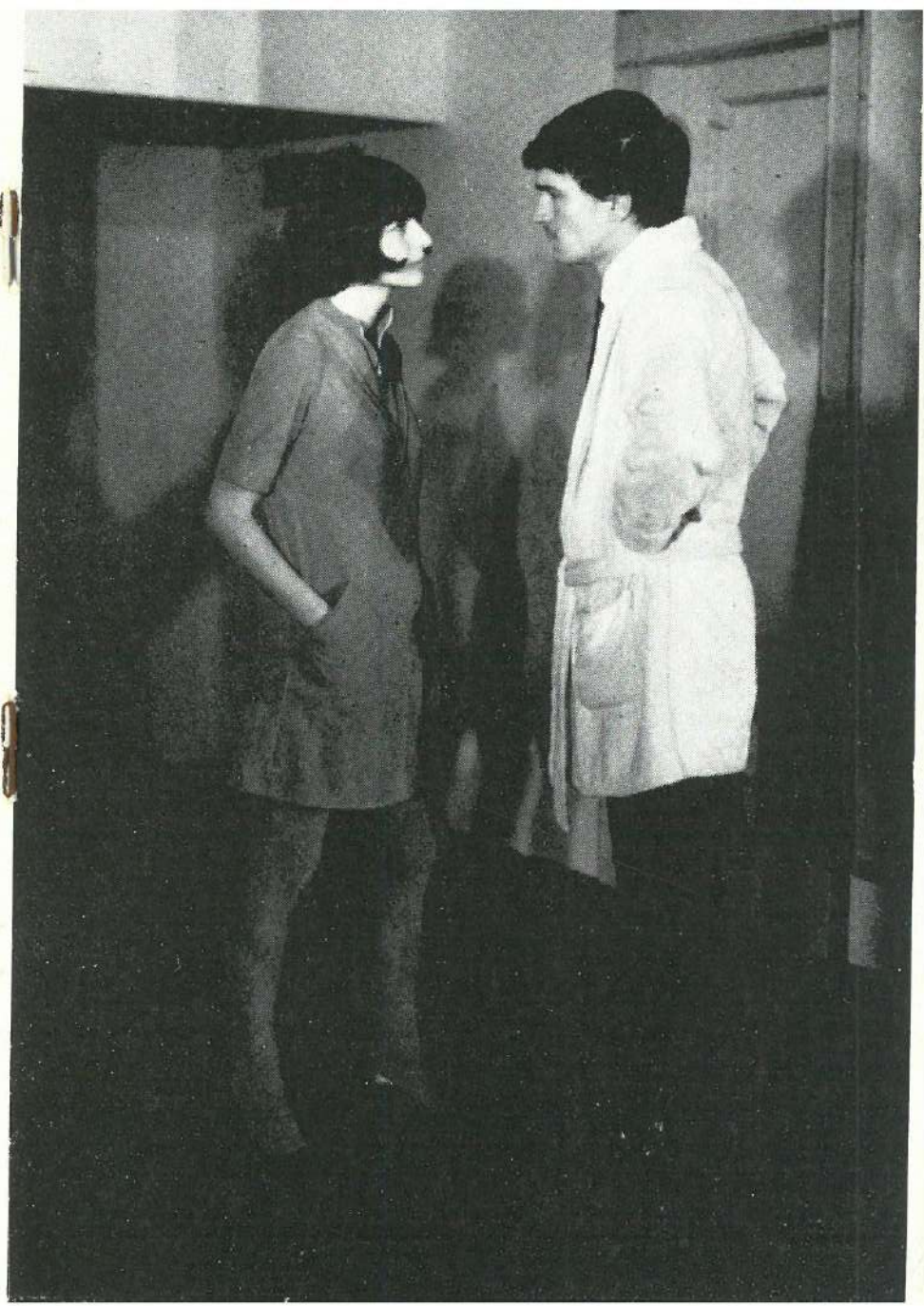
donată, bazată pe capriciul întâmplării, e adumbrată pe undeva de nesigurantă și provizorat. Patty cunoaște gustul amar al existenței lipsite de suportul material sigur dar nu face din aceasta o dramă. „La vîrsta mea — spune ea într-o scenă — cînd abia ai deschis ochii și încă nu știi ce să păstrezi, ce să dai la o parte și nici măcar ce să dorești, îți vezi de drum și selecționezi de toate... și tragi nădejdea c-o să te alegi cu ce-i mai bun”. Fără a fi tipică pentru tineretul american, această filozofie a ei ilustrează totuși o anume dezorientare etico-ideologică. Chiar și Don, tînr arhitect, cu o profesiune frumoasă și o conștiință evoluată, nu-și pune probleme de viață, nu e preocupat nici pe departe de întrebările esențiale ale existenței. „Sînt un arhitect bun, util, obișnuit pentru epoca noastră” — recunoaște el. Într-un anumit fel, Don sintetizează prin aceasta suma intențiilor piesei, care aduce în luminile rampei scene deloc neobișnuite din viața celor care populează marile metropole americane, fără scopul de a face vreo demonstrație deosebită.

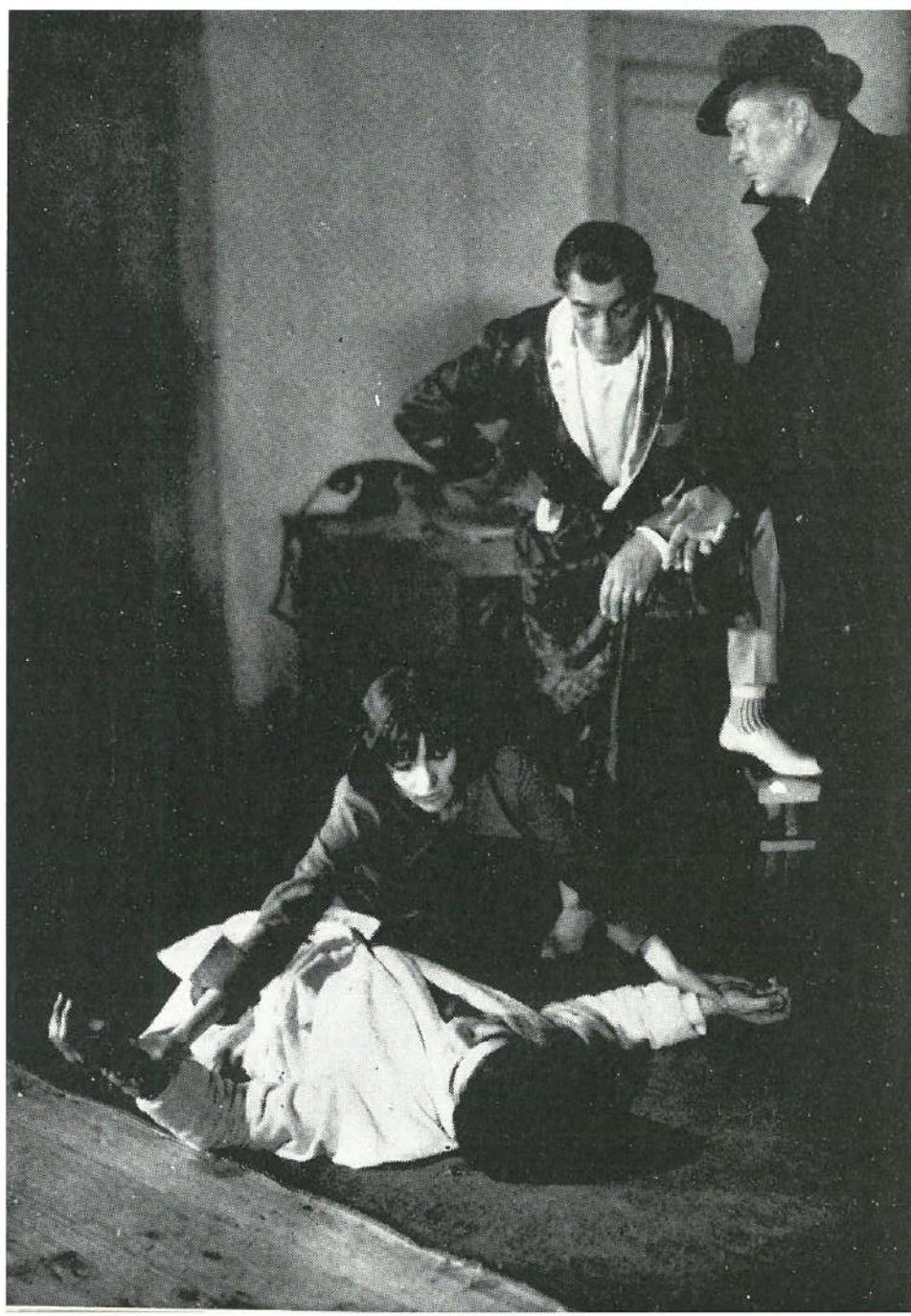
Dar destinele eroilor, drumul lor în viață, întâmplările amuzante sau banale pe care le trăiesc ei în piesă, au darul de a atrage toată simpatia spectatorului asupra lor. Fiind, la urma urmei, niște oameni de treabă, cît Patty cît și Don merită să rămînă eroii unei piese chiar și numai pentru că reprezintă imaginea unor oameni neatînși de rutina vieții burgheze, rutină care dezindividualizează atîția oameni în societatea capitalistă modernă. Adaptați la viața agitată și

ciel, Don și Patty își acceptă destinul lor de eroi anonimi, neînsemnați, des-tin de efemeride viețuind fără urmări pentru umanitate și prea puțin cu adevărat, cuprinși rareori de nostalgia altei vieți sau de cea a naturii („trebuie să fie grozav să fii proprietarul unui copac”). Lumea lor este lumea lui O. Henry și poate și cea a lui Tennessee Williams fiindcă în această existență de toate zilele, inegală și obositoare, sînt prinși atît oameni obișnuiți, neînsemnați, ca Patty și Don cît și indivizi ca David, un „păcătos pînă-n măduva oaselor”, cinic și desfrinat „vecin de scară cu Don” ori tatăl eroinei, polițistul Michael, un moralist agasant și brutal.

Cu un rar simț al dialogului, descoperind cu dibăcie sentimente care-î unesc și care-i dezbină pe cei patru eroi ai piesei, autorul a creat personaje veridice, le-a dirijat cu măiestrie în situații de un umor irezistibil. Purînd în lumină virtuțile unui ascuțit spirit de observație socială, comedia lui Hugh Herbert va fi o plăcută întîlnire a publicului nostru cu opera dramaturgică a unui excelent cuto-american.

MIRCEA FILIP





peripeții. De altfel aproape toate operele literare sau cinematografice care emană din mitul adolescenței, departe de a recurge la happy-end-ul dickensian, lasă porțile deschise neliniștii și zbucriunii fără liman. Adolescenții incurabili sînt eroii unei îndelungi amăgiri.

Echilibrul și gravitatea maturității presupune, în concepția burgheză curentă, acceptarea nediferențiată, lașă de fapt, a compromisului social și moral; respingînd acest canon al maturității, acești tineri eroi apără, în felul lor naiv, integritatea și puritatea morală. Judecată, sub raport social, atitudinea lor are un aspect pozitiv în măsura în care declară un protest vehement împotriva tendințelor de alienare, de îndepărtare a omului de ceea ce este omenesc dar și un revers negativ în măsura în care această frondă dezordonată îi împiedică să atingă un adevărat echilibru moral, o înțelegere plină de gravitate, adecvată, asupra vieții. Repulsia pe care anumite contradicții ale societății occidentale le-o inspiră față de orice formă de activitate, față de disciplina muncii, constituie motivul principal al dezorientării lor. Fie că nu găsesc de lucru, fie că nu vor să muncească în condițiile date, existența acestor tineri este lipsită de un centru de greutate, de gravitatea și satisfacția pe care o dă omului răspunderea muncii. De asemenea, lipsa unei ac-

interes obștesc, a sentimentelor de solidaritate, — pe care le încearcă mai mult sub forma unei morale de bandă — și-i menține într-o stare socială și spirituală de neangajare, de indiferențism politic, care uneori poate fi exploatat chiar în scopuri antidemocratice.

Contradicția care subminează echilibrul interior al acestor tineri face din ei făpturi fragile și nefericite. Sub raport estetic, aparițiile visătoare, lipsite de spirit practic, vapoaze și marcate de fatalitate au o grație infinită. Nadja lui André Breton, dispărînd undeva într-o casă de sănătate, în nefericire și uitare, prefigurează destinul trist al acestor ființe tendre, uluitoare de inapte să înfrunte greutățile vieții, tragediile sau asprele ei bucurii.

Ca mit social cu marcate reflexe literare, mitul adolescenței este unul dintre cele mai active și, prin romanticismul lui tardiv, unul dintre cele mai emoționante dar și mai revelatoare pentru societatea care îl generează.

GEORGETA HORODINCĂ

(Mitul adolescenței,

Secolul 20, nr. 9, 1965)



Regia tehnică : Boris Barcov

Sufleur : Ion Guțu

Șef de producție Ing. ILIE GEORGIU

COLABORATORI TEHNICI : Execuția picturii : Mihai Zait ; Șef coordonator scenă : Ion Popovici ; Lumini : Gh. Leurzeanu ; Execuția costumelor : A. Popescu și A. Turcanu ; Șef timplar : A. Culiceanu ; Șef recuzitel : Mihai Achitei ; Peruci : L. Tomuz ; Șef tapiter : C. Ciubuchin ; Frunze-ilor : Virginia Carp ; Execuția încălțăminte : D. Dumitriu.